

SECRETARIA
DA
EDUCAÇÃO

CENTRAL DE

GUIA DE BOAS-VINDAS



GOVERNO DO ESTADO
RIO GRANDE DO SUL
SECRETARIA DA EDUCAÇÃO

EXPEDIENTE

GOVERNO DO ESTADO DO RIO GRANDE DO SUL

Governador: Eduardo Leite
Vice-Governador: Gabriel Souza

SECRETARIA DA EDUCAÇÃO

Secretária: Raquel Teixeira
Secretária Adjunta: Stefanie Eskereski

Chefe de Gabinete: Aline Mendes

Diretor-Geral: André Agne Domingues

Superintendente da Educação Profissional: Tomás Collier
Superintendente Adjunta da Educação Profissional: Raquel Padilha

Subsecretário de Desenvolvimento da Educação: Marcelo Jeronimo R. Araújo
Subsecretária Adjunta de Desenvolvimento da Educação: Cássia Cristina Procat Benini

Subsecretária de Governança e Gestão da Rede Escolar: Neri Barcelos
Subsecretário Adjunto Governança e Gestão da Rede Escolar: Marcelo Brizolim Weimer

Subsecretário de Infraestrutura e Serviços Escolares: Rômulo Mérida Campos
Subsecretário adjunto Infraestrutura e Serviços Escolares: Rômulo Medeiros Saraiva

Subsecretário de Planejamento e Gestão Organizacional: Diego Ferrugem
Subsecretária adjunta Planejamento e Gestão Organizacional: Daniele Pereira Gonçalves

Assessoria de Comunicação
Coordenadora: Bianca Garrido
Diagramação: Karoline Bieger

Assessoria de Integridade e Atendimento ao Cidadão
Coordenador: Guilherme Corte

Assessoria Técnica
Coordenador: Henrique Medina

Assessoria Jurídica
Coordenador: Pablo Vaz

Centro de Educação Baseado em Evidências
Coordenador: Guilherme Simionato

Núcleo de Cuidado e Bem-Estar Escolar
Coordenadora: Salete Kirsch



GOVERNO DO ESTADO
RIO GRANDE DO SUL
SECRETARIA DA EDUCAÇÃO

A REDE ESTADUAL

Mais de
700 MIL
estudantes

2320

escolas

54.559

professores

30 CRES

coordenadorias
regionais

O Governo do Estado do Rio Grande do Sul trabalha para construir um Rio Grande do Sul reconhecido pelo desenvolvimento sustentável e inclusivo, pela geração de oportunidades e qualidade de vida para todos, pela diversidade e pelo acolhimento a todas as vocações e a todos os talentos e, ainda, por seu compromisso com a construção de um amanhã feliz e abundante para as novas gerações.

Essa síntese do propósito do Governo do Estado se traduz em objetivos estratégicos, dentre eles: Proporcionar educação de qualidade, inclusiva e equitativa, em um ambiente acolhedor e inspirador.

Para tanto, a Secretaria de Estado da Educação desenvolveu um planejamento estratégico para os próximos 10 anos: a Agenda da Educação 2025-2035. Esta agenda da educação estipula objetivos finalísticos com metas que os materializam e quantificam. Também estipula objetivos habilitadores, que consolidam dimensões estruturantes - como a gestão focada na qualidade educacional e um corpo de professores e líderes valorizados e engajados - com a transformação digital, que trará velocidade às mudanças e contemporaneidade à educação. Os objetivos por sua vez são detalhados em estratégias específicas e iniciativas para transformar a aspiração de futuro em realidade.



LEGENDA:

- Visão de futuro e Missão SEDUC
- Princípios
- Objetivos estratégicos



MENSAGEM

Prezados(as) Servidores(as),

É com grande satisfação que damos as boas-vindas à equipe da Secretaria da Educação do Rio Grande do Sul. Recebê-los(as) em nosso quadro é motivo de orgulho, pois sabemos que cada novo talento traz consigo experiências, ideias e entusiasmo que fortalecem ainda mais a nossa missão.

A educação é um dos pilares mais importantes para o desenvolvimento social, e contamos com o comprometimento, a sensibilidade e a dedicação de cada um de vocês para construirmos, juntos, uma rede pública de ensino cada vez mais transformadora.

Neste início de jornada, queremos reafirmar o nosso compromisso em proporcionar um ambiente de trabalho acolhedor, ético e colaborativo. Nossa equipe está à disposição para apoiá-los(as) na adaptação às rotinas, orientações e desafios que surgirem. Acreditamos no trabalho em equipe, na formação contínua e no diálogo como caminhos para avançarmos com qualidade e responsabilidade.

Contem conosco.

Sejam muito bem-vindos(as)!

Atenciosamente,

Secretaria da Educação do Rio Grande do Sul

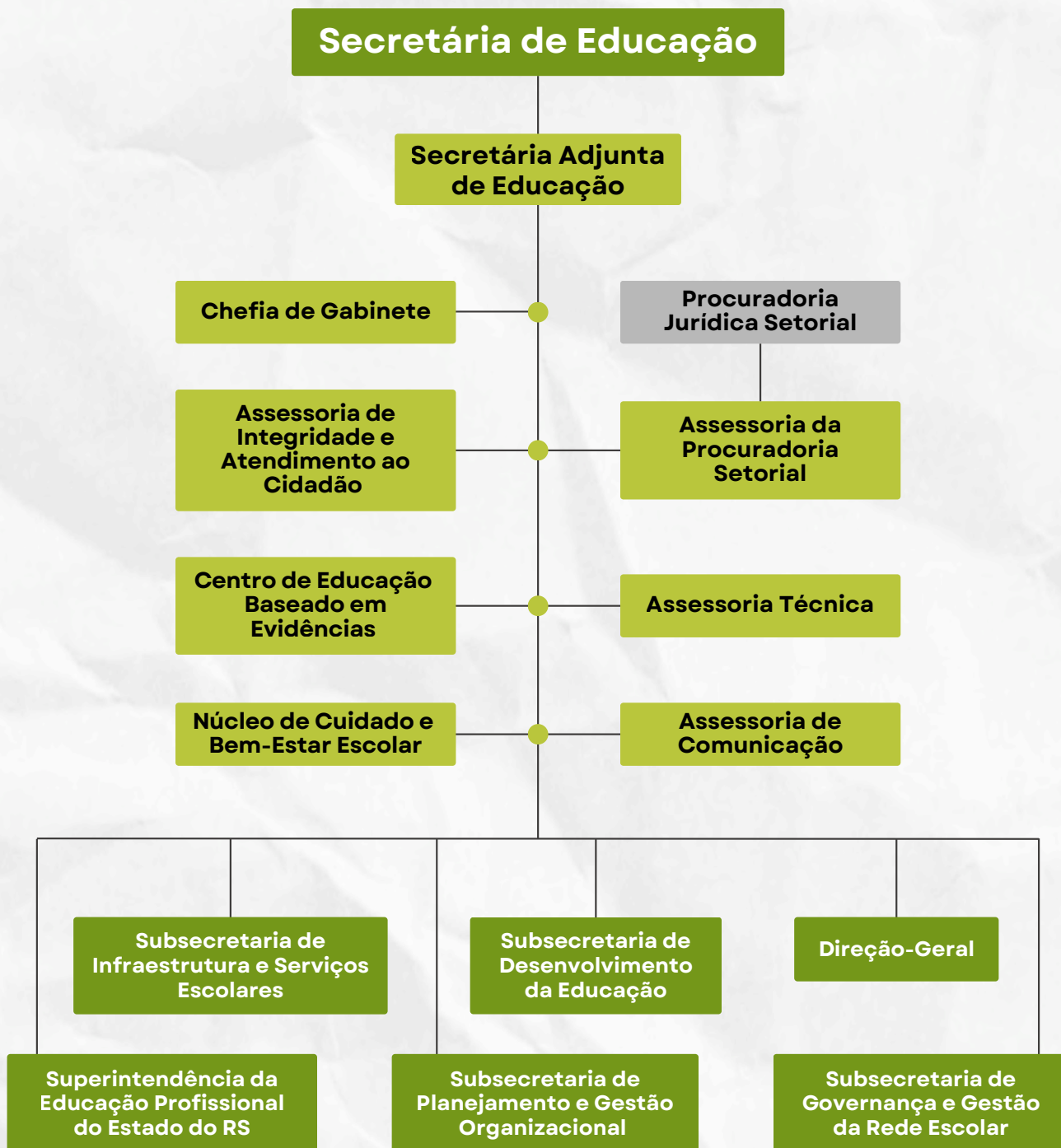
ORGANOGRAMA DA SECRETARIA DA EDUCAÇÃO

A Secretaria da Educação conta com organograma elaborado com o intuito de *reestruturar a administração pública, dar celeridade às políticas educacionais, contemplar a diversidade étnico-racial e promover estratégias e ações que garantam o ensino para todos os alunos.*

Começando pelo gabinete, integram o fluxo de trabalho a chefia de gabinete, o Centro de Educação Baseada em Evidências, a Assessoria de Integridade e Atendimento ao Cidadão, o Núcleo de Saúde e Bem-Estar Escolar, a Assessoria Técnica, a Procuradoria Jurídica Setorial da PGE, a assessoria da Procuradoria Setorial e a Assessoria de Comunicação do gabinete.

Ainda, foram criadas quatro subsecretarias com departamentos que atendem as demandas de recursos humanos, tecnologia da informação, relacionamento com os municípios, gestão de obras e contratações, área pedagógica e funcionamento das políticas educacionais.

ORGANOGRAMA DA SEDUC





SUPERINTENDÊNCIA DA EDUCAÇÃO PROFISSIONAL

A *Educação Profissional e Tecnológica da Rede Estadual* possui *157 escolas*, localizadas em regiões pontuais do Estado, dentre elas, 25 técnicas agrícolas e duas de agronegócios. Atualmente, são ofertados 63 cursos técnicos de nível Médio para mais de 25 mil alunos. Eles podem ser desenvolvidos nas formas articulada e subsequente ao Ensino Médio podendo a primeira ser integrada ou concomitante a essa etapa da Educação Básica, ou seja, o aluno o aluno pode ingressar em um curso técnico quando concluir o Ensino Fundamental (Educação Profissional Integrada ao Ensino Médio), enquanto cursa o Ensino Médio (concomitante ao Ensino Médio) ou após a conclusão do Ensino Médio (subsequente).

Os eixos tecnológicos são divididos em 11 áreas do conhecimento. São eles: Ambiente e Saúde; Segurança; Controle e Processos Industriais; Gestão de Negócios; Turismo, Hospitalidade e Lazer; Informação e Comunicação; Infraestrutura; Produção Alimentícia; Produção Cultural e Design; Produção Industrial e Recursos Naturais.



SUBSECRETARIA DE DESENVOLVIMENTO DA EDUCAÇÃO

Nesta subsecretaria estão o *Departamento de Avaliação Educacional*, o *Departamento de Modalidades e Atendimento Especializado*; o *Departamento de Desenvolvimento Curricular da Educação Básica* e o *Departamento de Gestão do Centro de Desenvolvimento dos Profissionais da Educação*.

Esta é a área que está responsável pela formação continuada dos professores; pelas ações inclusivas para alunos com deficiência, Transtorno do Espectro Autista (TEA) e Altas Habilidades; pelas políticas de Ensino Fundamental e Ensino Médio, Educação em Tempo Integral, diretrizes pedagógicas, matrizes curriculares, além dos métodos avaliativos como as avaliações diagnósticas, as avaliações somativas e as provas do o Sistema de Avaliação do Rendimento Escolar do Rio Grande do Sul (SAERS).



SUBSECRETARIA DE GOVERNANÇA E GESTÃO DA REDE ESCOLAR

Nesta área estão contemplados o *Departamento de Articulação com os Municípios*, o *Departamento de Apoio à Gestão Escolar* e as *Coordenadorias Regionais de Educação (CREs)*.

Nesta subpasta são trabalhadas ações de fortalecimento da alfabetização, parceria com as prefeituras, transporte escolar e Regime de Colaboração, além de serem executadas ações de prevenção à evasão escolar, busca ativa dos alunos e orientação para a realização de matrículas, aberturas de novas turmas e gerenciamento de questões que são tratadas diretamente pelas CREs.

A subsecretaria de Governança e Gestão Escolar ainda detém a base de dados do Sistema ISE da Seduc e do Censo Escolar, com informações estatísticas completas sobre alunos, professores e instituições de ensino do Estado.



SUBSECRETARIA DE INFRAESTRUTURA E SERVIÇOS ESCOLARES

Nesta subsecretaria estão contemplados o *Departamento de Gestão de Bens e Serviços Escolares* e o *Departamento de Manutenção e Obras Escolares* - englobando sete divisões: *Despesas e Bens, Serviços Escolares, Aquisições e Licitações, Suporte, Alimentação Escolar, Obras Escolares e Manutenção Predial*.

A subsecretaria atua principalmente no controle da execução das atividades relacionadas aos licitatórios que proporcionam contratos terceirizados de Merendeira/Cozinheira, Limpeza, Vigilância e Transporte Escolar, bem como aquisições de bens e manutenção e obras nas escolas estaduais.

Também esta é a área da Seduc que trabalha de forma articulada com a *Secretaria de Obras Públicas (SOP)* e com as *Coordenadorias Regionais de Obras Públicas (CROP)* para dar agilidade ao fluxo de trabalho na execução de obras importantes para a comunidade escolar gaúcha.



SUBSECRETARIA DE PLANEJAMENTO E GESTÃO ORGANIZACIONAL

Este local contempla o *Departamento de Gestão de Pessoas* (antigo DRH), o *Departamento de Planejamento, Orçamento e Finanças* e o *Departamento de Tecnologia da Informação*.

Esta área está responsável pelos recursos humanos, planejamento e orçamento, infraestrutura e suporte, contratos e convênios, disponibilização de novas plataformas educacionais, inovação, gerenciamento da carga horária dos professores na Rede, além de ter uma base dados completa sobre investimentos, despesas, destinação dos recursos em cada área e programas existente na Seduc, bem como a ordenação dos repasses mensais realizados às instituições de ensino do Estado.

Os editais de concurso público e contratações emergenciais de professores, servidores e especialistas da área da Educação também são de responsabilidade desta subsecretaria.



APP DO SERVIDOR

O App do ServidorRS é uma ferramenta que tem objetivo de facilitar o acesso às informações funcionais além de garantir mais transparência e agilidade nos serviços.

Entre as funcionalidades, o aplicativo oferece *informações sobre contracheque, férias, comprovante de rendimentos e consignações*. No ícone contracheque, podem ser verificados os recebimentos, descontos e informações de meses anteriores. Em férias, o servidor pode ver os períodos disponíveis, além de consultar saldos de período aquisitivo. Em consignações é possível consultar as autorizações vigentes ou encerradas nos últimos dois anos. Nas próximas fases, estão previstas informações sobre licenças, solicitação de cartão Ipê Saúde e o calendário de pagamentos.

O APP Servidor RS pode ser acessado por smartphone, tablet, notebook ou computador pessoal.

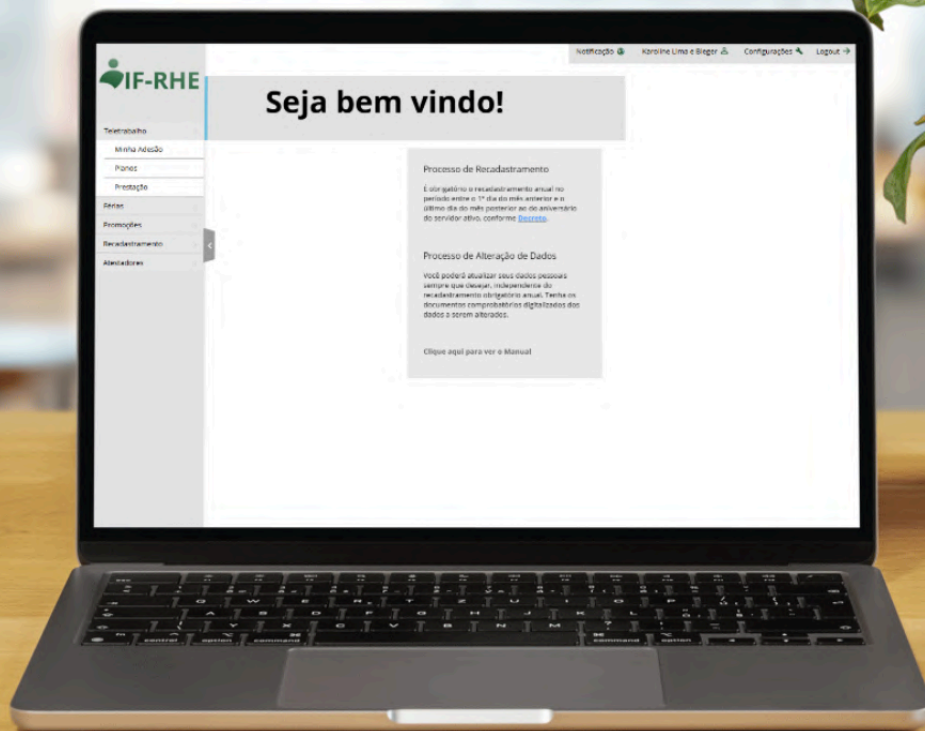
Clique aqui e acesse ou baixe o app no Google Play



PORTAL RECURSOS HUMANOS DO ESTADO (RHE)

Os servidores estaduais do Rio Grande do Sul contam com um portal específico chamado Recursos Humanos do Estado (RHE). Por meio de um cadastro da matrícula e de uma senha, o servidor tem acesso aos *contracheques*, *período de férias*, *dados pessoais*, *declaração de rendimentos*, *informação dos dependentes*, *data da posse*, *tempo de serviço*, *cálculos previdenciários*, *comprovante de rendimentos para declaração do Imposto de Renda*, *frequência*, *histórico funcional*, *dados sobre as formações e capacitações do servidor*, *Licença Prêmio*, entre outros serviços que são disponibilizados de forma totalmente on-line. O Portal também conta com um acesso de perguntas frequentes onde o servidor pode tirar suas principais dúvidas e ter dicas de como acessar os serviços.

Clique aqui e acesse



INTERFACE RECURSOS HUMANOS DO ESTADO (IF-RHE)

IF-RHE é um sistema online utilizado pelo Governo do Estado do Rio Grande do Sul para a gestão de recursos humanos dos servidores estaduais.

Dentre as principais funcionalidades ela permite que os servidores atualizem seus *dados* e *informações funcionais*, incluindo dependentes, endereço e outros dados relevantes para a folha de pagamento.

Além disso, é onde o servidor realiza o *recadastramento anual de ativos* que é obrigatório para todos os servidores estaduais e deve ser realizado no mês que antecede o aniversário do servidor até o mês subsequente e permite que a administração atualize as informações dos servidores.

[Clique aqui e acesse](#)



PORTAL EDUCAÇÃO RS

Com o intuito de possibilitar que os professores e os gestores possam se capacitar de forma contínua nos mais diversos assuntos relacionados à educação, a Rede Estadual conta também com o *Portal Educação RS*.

Nele constam informações sobre programas como os *Estudos de Aprendizagem Contínua*; a *Educação Antirracista*; o *Ensino Médio em Tempo Integral*; o *Ensino Médio Gaúcho*; cadernos de aprendizagem; vídeos; áudios; trilhas formativas; dicas de utilização da tecnologia na Educação; *Alfabetiza Tchê*; *Educação Profissional e Tecnológica*; entre outros. Todos os cursos recebem certificação e contam como carga horária de especialização dos docentes. Além disso, também são oferecidas oficinas, seminários e workshops. Os encontros podem ocorrer de forma online, presencial ou semipresencial.

Para ter acesso basta se cadastrar, fazer login e inscrever-se nos cursos. O Portal também conta com uma central de atendimento para auxiliar os usuários nas principais dúvidas.

Clique aqui e acesse



E-MAIL INSTITUCIONAL

Ao ingressar na Seduc, o servidor passa a contar com dois e-mails institucionais, cada um vinculado a uma plataforma digital. O e-mail **@seduc.rs.gov.br** está associado à plataforma Office 365, que é a ferramenta institucional oficial do Governo do Estado do Rio Grande do Sul. Por meio dela, é possível utilizar recursos como *e-mail* e *calendário* (Outlook), aplicativos online como *Word*, *Excel* e *PowerPoint*, além do armazenamento em nuvem pelo *OneDrive* e o *Microsoft Teams* para reuniões e colaboração.

Já o e-mail **@educar.rs.gov.br** está vinculado ao *Google Workspace for Education*, uma plataforma voltada ao uso educacional, especialmente por alunos e professores nos ambientes escolares. Essa plataforma oferece acesso ao *Gmail*, *Google Drive*, *Google Docs*, *Sheets* e *Slides*, bem como ao *Google Meet* e à *Google Agenda*.

Essas ferramentas são fundamentais para a comunicação, a organização e o desenvolvimento das atividades administrativas e pedagógicas no âmbito da rede estadual de ensino, e podem ter integração em algumas de suas funcionalidades.



ASSESSORIA DE INTEGRIDADE E ATENDIMENTO AO CIDADÃO

Esta área específica foi criada com o intuito de qualificar o atendimento ao cidadão. Ela tem a missão de analisar as demandas da sociedade civil relacionadas aos *Canais Denúncia*, *Lei de Acesso à Informação (LAI)*, *Ouvidoria* e *Sistema de Gestão de Demandas Governamentais (GDG)* que discorram sobre a área da educação, elaborando, após apuração e levantamento de informações, a resposta final ao cidadão. Esta área também é responsável por assessorar tecnicamente o Gabinete da Secretaria da Educação e outros departamentos em temas relacionados à integridade, transparência e atendimento ao cidadão.

Contato:

gab-asiac@educar.rs.gov.br



CENTRAL DE ATENDIMENTO

A Central de Atendimento é o sistema oficial de suporte da Secretaria da Educação do Estado do Rio Grande do Sul. Por meio dela, é possível solicitar acesso ou suporte técnico relacionado aos principais sistemas utilizados pela rede estadual, como **RHE, ISE, FPE, PROA, Portal Educação**, e os e-mails institucionais (**@educar** e **@seduc**), entre outros.

Neste ambiente, o usuário pode abrir solicitações e acompanhar as respostas da equipe de atendimento. Para se cadastrar, acesse a página inicial da Central de Atendimento, clique no botão “**Acesse!**” no canto superior direito e, em seguida, em “**Cadastre-se**”. Preencha seus dados e selecione o perfil correspondente à sua função (servidor de escola, de CRE ou da Seduc).

Importante: se você já possui *login* no Portal Educação, deverá utilizar as mesmas credenciais (usuário e senha).

Mais informações estão disponíveis no Manual do Solicitante.

Clique aqui e acesse

