

PROTOCOLO DE REVEZAMENTO



Julho de 2021

Índice

Apresentação | 3

Conceitos Importantes | 4

Premissas gerais | 5

Cenários | 7

Apresentação

Tendo em vista a necessidade de diretrizes para a organização das instituições de ensino da Rede Estadual de Educação do Rio Grande do Sul nesse período de pandemia, constituímos um protocolo considerando quatro situações, aqui chamadas de cenários. Orientamos também em relação à oferta da carga horária, contemplando a matriz curricular em vigência e as formas de acesso dos estudantes às aulas.

Para contemplar a necessidade de flexibilização de oferta das aulas, consideramos a organização dos cenários por turmas, visto que, na mesma escola, podem existir turmas com diferentes necessidades de acordo com o contexto emergente.

A primeira parte do protocolo consiste em premissas gerais, as quais devem ser aplicadas para todos os cenários identificados, como princípios básicos a serem seguidos. Logo em seguida são apresentadas as especificidades de cada cenário e quais são as orientações para a organização e oferta da carga horária para as turmas da escola.



Conceitos importantes:

- ❑ **Atividades síncronas:** o processo de comunicação acontece em tempo real, ou seja, um processo de comunicação ou informação é percebido ou notado no exato momento em que acontece. As interações ocorrem em horário comum, previamente agendado.
- ❑ **Atividades assíncronas:** o processo de comunicação ou informação não é percebido ou notado no exato momento em que acontece. A interação acontece a qualquer tempo. São as atividades realizadas pelos estudantes em horário individualmente definido, com prazo de entrega/devolutiva estipulado pelo professor ou pela professora.

Formas de acesso remoto:

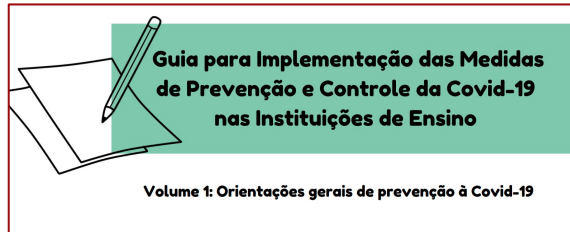
- ❑ **Google Sala de Aula (Classroom):** Ambiente Virtual de Aprendizagem - sala de aula virtual. Alternativa para os estudantes com acesso a dispositivo(s) eletrônico(s) e *Internet*.
- ❑ **Material Digitalizado:** alternativa para os estudantes com acesso a dispositivo(s) eletrônico(s), sem acesso ou com acesso limitado à *Internet*. Disponibilidade do material em formato digital. Neste formato, os estudantes copiam (*pendrive*) e/ou baixam os arquivos disponibilizados por cada instituição de ensino.
- ❑ **Escola:** disponibilidade de acesso mediado pela escola. Opção para estudantes sem acesso a dispositivos eletrônicos e *Internet*. Neste formato, a escola possibilita aos estudantes o acesso ao ambiente virtual de aprendizagem (Google Sala de Aula) por meio dos dispositivos eletrônicos da escola e/ou devolutiva de atividades físicas, considerando os protocolos de distanciamento previstos para o município e horários agendados/disponibilizados por cada instituição de ensino.
- ❑ **Presencial:** O estudante está acessando as aulas fisicamente na escola, de acordo com cada cenário.
- ❑ **Presencial e Remoto:** O estudante está em revezamento entre atendimento presencial e acesso remoto.


Premissas gerais:

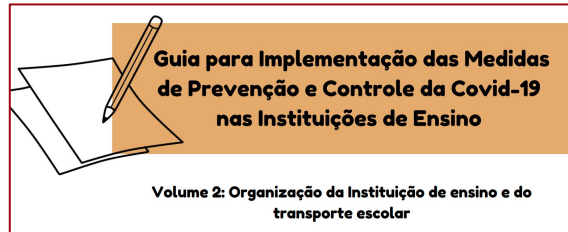
Medidas de Prevenção e Controle da Covid-19:


Independente do cenário, todos os protocolos sanitários já recomendados devem ser seguidos.

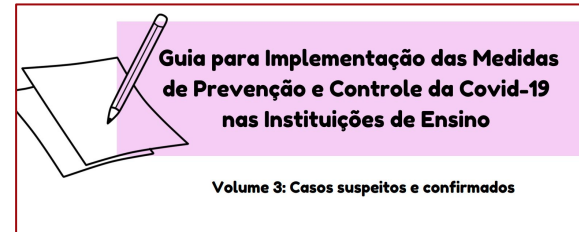
Esta série de guias tem como objetivo apoiar as instituições de ensino na implementação das medidas necessárias para ocorrência de atividades presenciais:




Clique no ícone acima para acessar o Vol. 1. 



Clique no ícone acima para acessar o Vol. 2. 



Clique no ícone acima para acessar o Vol. 3. 

Para mais informações, acesse Portarias, Notas Técnicas e materiais de apoio em geral no link abaixo:

<https://coronavirus.rs.gov.br/ensino>.

Premissas gerais:

Orientações pedagógicas:

- ❑ O professor deverá planejar e ofertar suas aulas de forma que o tempo de desenvolvimento das atividades pelos estudantes correspondam à carga horária semanal do componente.
- ❑ A presença é computada com base na carga horária prevista para as atividades desenvolvidas e devidamente devolvidas pelos estudantes.
- ❑ O diário de classe do professor deve ser diariamente atualizado no Escola RS.
- ❑ A escola deve ofertar presencialmente a carga horária prevista nas Matrizes Curriculares vigentes (no caso das escolas indígenas a comunidade deve ser consultada).
- ❑ As atividades planejadas para a turma devem ser previamente disponibilizadas pelo professor no Ambiente Virtual de Aprendizagem Google Sala de Aula ou de acordo com as demais formas de acesso remoto (Material Digitalizado ou Escola) dos estudantes. Orientamos os professores a utilizar a hora-atividade para planejar e programar as atividades.
- ❑ Os momentos síncronos (remotos ou presenciais) são momentos para o aprofundamento das aprendizagens, interação, acolhimento e esclarecimento de dúvidas.
- ❑ O professor deve utilizar as ferramentas digitais como recursos pedagógicos em sala de aula. É de responsabilidade e incumbência do professor o uso e promoção das plataformas de leitura Elefante Letrado e Árvore de Livros como recursos pedagógicos.
- ❑ A escola deve prever um fluxo de comunicação esclarecedor e objetivo com a família de modo a promover a presencialidade dos estudantes, incentivando a frequência presencial na escola e demonstrando como os protocolos estão sendo seguidos pela instituição.
- ❑ A escola deve organizar os espaços escolares de modo a receber o maior número possível de estudantes com segurança.
- ❑ O horário de intervalo (recreio) será para a alimentação escolar, que deve estar assegurada de acordo com os protocolos sanitários vigentes.
- ❑ A escola deve organizar as atividades nos espaços de convivência coletivos (sala dos professores, banheiros, quadra de esportes) de acordo com os protocolos sanitários vigentes, evitando a aglomeração.

Cenário A

CENÁRIO A | TURMAS COM TODOS OS ESTUDANTES PRESENCIAIS

Características

- Todos os estudantes da turma estão frequentando a escola **presencialmente todos os dias da semana**.
- A turma possui sala de aula com espaço **compatível** aos protocolos sanitários.
- Todos os estudantes e professores da turma **não estão** apresentando sintomas típicos da Covid-19.
- A escola deve **respeitar** a carga horária total prevista na Matriz Curricular em vigência para a oferta dos horários de atendimento presencial.

Orientações

1. O planejamento do professor com as atividades a serem desenvolvidas na sala de aula e extraclasse devem estar disponíveis na Plataforma Google Sala de Aula.
2. O professor deve utilizar as ferramentas digitais como recursos pedagógicos em sala de aula. As plataformas de leitura ([Elefante Letrado](#) e [Árvore Livros](#)) deverão ser utilizadas e, conforme a forma de acesso do estudante, as leituras e as atividades poderão ser adaptadas.
3. **Em caso de docência compartilhada:** os professores devem atuar colaborativamente, entre outras ações, realizando o planejamento, postagem e correção das atividades. O professor designado ao atendimento exclusivamente remoto deve auxiliar nos processo de manutenção do vínculo pedagógico com os estudantes das demais turmas da escola nas quais o professor titular não possui carga horária disponível para contato síncrono remoto e na Busca Ativa dos estudantes da escola, conforme organização da equipe diretiva.

Cenário B

CENÁRIO B | TURMAS COM TODOS OS ESTUDANTES FREQUENTANDO O PRESENCIAL E O REMOTO

Características

- Todos os estudantes podem frequentar as aulas presenciais, **porém não há espaço físico** que comporte integralmente a turma atendendo aos protocolos sanitários vigentes, por isso estão em grupos de revezamento com acesso remoto e presencial.
- Os estudantes e professores da turma que estão frequentando a escola **não estão** apresentando sintomas típicos da Covid-19.
- A escola deve **respeitar** a carga horária total prevista na Matriz Curricular em vigência para a oferta dos horários de atendimento presencial.

Orientações

1. A turma deve ser dividida em grupos de acordo com a disponibilidade de espaço físico de cada sala de aula.
2. O revezamento para o atendimento presencial entre os grupos de estudantes deve ocorrer de acordo com os Modelos de Revezamento ([p.11](#)) propostos neste documento.
3. Os horários das aulas presenciais e dos momentos síncronos devem ser disponibilizados previamente para os responsáveis.
4. Havendo disponibilidade de internet na escola, a aula poderá ser transmitida, via Google Meet, para o grupo de estudantes que está no atendimento remoto. O professor deverá garantir, nesse caso, a interação com todos os estudantes. O tempo máximo de transmissão deve ser de 2 horas no turno de aula.
5. Caso não haja possibilidade de transmissão concomitante das aulas para o grupo de estudantes que estará em atendimento remoto (em caso de revezamento semanal), deverá ser realizado um momento de interação (via Google Meet), **com atividades de acolhimento e integração dos os estudantes**. Caso o professor titular da turma não possua carga horária disponível, caberá à equipe diretiva organizar o planejamento destes momentos. Nestas interações, que podem ser conduzidas pelos professores que possuem carga horária disponível na escola ou pela própria equipe diretiva (preferencialmente pelo Orientador Escolar), podem ser incluídos estudantes de diferentes turmas.
6. O professor deverá promover atividades interativas no Google Sala de Aula (chats, fóruns, etc.).
7. Para os encontros via Meet, o “Protocolo para Aulas via Google Meet” (disponível em: <https://educacao.rs.gov.br/gestao-pedagogica>) deve ser seguido.

Cenário C

CENÁRIO C | TURMAS COM UM GRUPO DE ESTUDANTES SOMENTE NO REMOTO

Características

- Há estudantes frequentando a escola de forma presencial, **mas há um grupo que permanece apenas no remoto**.
- A escola deve **respeitar** a carga horária total prevista na Matriz Curricular em vigência para a oferta dos horários de atendimento presencial.

Orientações

1. Deve haver uma campanha de incentivo para a frequência presencial dos estudantes.
2. Os estudantes que estiverem frequentando a escola de forma presencial devem ser divididos em grupos de acordo com a disponibilidade de espaço físico da escola, respeitando o distanciamento social.
3. O revezamento para o atendimento presencial entre os grupos de estudantes deve ocorrer de acordo com os Modelos de Revezamento ([p.11](#)) propostos neste documento.
4. Os horários das aulas presenciais e dos momentos síncronos devem ser disponibilizados previamente para os responsáveis.
5. Havendo disponibilidade de internet na escola, a aula poderá ser transmitida, via Google Meet, para o grupo de estudantes que está no atendimento remoto. O professor deverá garantir, nesse caso, a interação com todos os estudantes. O tempo máximo de transmissão deve ser de 2 horas no turno de aula.
6. Caso não haja possibilidade de transmissão concomitante das aulas para o grupo de estudantes que estará em atendimento remoto, deverá ser realizado um momento de interação (via Google Meet), **com atividades de acolhimento e integração dos os estudantes**. Caso o professor titular da turma não possua carga horária disponível, caberá à equipe diretiva organizar o planejamento destes momentos. Nestas interações, que podem ser conduzidas pelos professores que possuírem carga horária disponível na escola ou pela própria equipe diretiva (preferencialmente pelo Orientador Escolar), podem ser incluídos estudantes de diferentes turmas.
7. O professor deverá promover atividades interativas no Google Sala de Aula (chats, fóruns, etc.).
8. Para os encontros via Meet, o “Protocolo para Aulas via Google Meet” (disponível em: <https://educacao.rs.gov.br/gestao-pedagogica>) deve ser seguido.

Cenário D

CENÁRIO D | TURMAS COM ATENDIMENTO EM PLANTÃO PROVISORIAMENTE

Característica

- Casos excepcionais em que todos os estudantes da turma estão, temporariamente, em atendimento remoto.

Orientações

1. Priorizar o atendimento presencial dos estudantes, tão logo as condições da escola e protocolos sanitários estejam atendidos.
2. A justificativa da ocorrência desse cenário deve ser enviada à Coordenadoria Regional de Educação (CRE).
3. As formas de acesso às aulas remotas devem ser garantidas aos estudantes.
4. Devem ocorrer plantões para o atendimento presencial dos estudantes, especialmente estudantes que não têm acesso à internet.
5. Caberá à equipe diretiva organizar, por componente curricular, junto aos professores, o planejamento dos momentos para as aulas síncronas via Google Meet. Estes espaços de interação devem respeitar um intervalo de 15 minutos a cada 1 hora seguida no turno de aula do estudante e devem ocorrer, impreterivelmente, uma vez por semana.
6. O professor, quando programar e inserir as atividades no Google Sala de Aula, poderá responder às dúvidas dos estudantes conforme acordado com eles (via fórum, respostas digitadas, orais, etc.).
7. O professor deverá promover atividades interativas no Google Sala de Aula (chats, fóruns, etc.).
8. Todos os componentes devem conter em seu planejamento a realização de aulas síncronas e assíncronas.

Modelos de revezamento

Turma:

Grupo A  

Grupo B  

Semana	Seg	Ter	Qua	Qui	Sex
Semana 1	A	B	A	B	A
Semana 2	B	A	B	A	B

Estudante participa presencialmente em um dia e de forma remota no outro.

Turma:

Grupo A  

Grupo B  

Grupo C  

Semana	Seg	Ter	Qua	Qui	Sex
Semana 1	A	B	C	A	B
Semana 2	C	A	B	C	A
Semana 3	B	C	A	B	C

Estudante participa presencialmente a cada dois dias

Turma:

Grupo A  

Grupo B  

Semana	Seg	Ter	Qua	Qui	Sex
Semana 1	A	A	A	A	A
Semana 2	B	B	B	B	B

Estudante faz o revezamento semanal

Troca de Cenários:

Deverá constar nos itens 2 e 5 do **Plano de Ação Pedagógico Complementar** (<https://educacao.rs.gov.br/gestao-pedagogica>) da escola, as seguintes informações que vão guiar a troca de cenários nas turmas, quando for necessário:

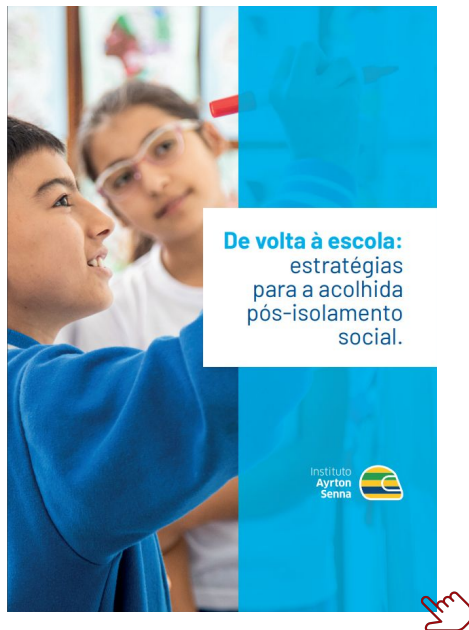
- (i) Detalhamento do plano de comunicação com a comunidade escolar contendo informações esclarecedoras e objetivas sobre o atendimento dos estudantes no novo cenário;
- (ii) Reorganização do espaço escolar;
- (iii) Formas de acesso dos estudantes atualizadas no Sistema ISE.

Troca de Cenários:

Exemplo de organização para a troca de cenários:

Ação	Responsável	Prazo	Observação
Criar circular e/ou mensagem de Whatsapp para enviar aos pais e responsáveis	Equipe diretiva	Antes do início das aulas do 2º semestre	- Não esquecer de incluir datas; - Inserir os nomes dos estudantes, etc.
Enviar mensagem no grupo de Whatsapp dos pais e responsáveis	Coordenador Pedagógico	Uma semana antes da mudança do cenário	- Conferir se os pais e responsáveis de todos os estudantes estão no grupo.

Material de Apoio:



Clique no ícone acima para acessar o documento.

*“Para colaborar com esse momento, apresentamos um conjunto de **sugestões**, à luz da educação integral e em diferentes dimensões da gestão, que podem contribuir para a **elaboração de estratégias de adaptação do espaço escolar aos novos desafios**, o que inclui aspectos administrativos, pedagógicos e a importância de cuidar da disposição emocional da equipe escolar e dos estudantes, dentre outras.”*

Instituto Ayrton Senna:

<https://institutoayrtonsenna.org.br/pt-br/socioemocionais-para-crisis/sou-q-estor-como-desenvolver-socioemocionais.html>